

湖南(桑植天平山)、四川(汶川卧龙, 1920m, 1983.VII.23, 1个)、云南(泸水片马, 2380m, 1981.V.26, 3个, 腾冲, 2400m, 1955.V.10, 1个, 大理点苍山, 2600m, 1981.VII.2, 1个)。

分布 湖南、四川、云南; 印度。

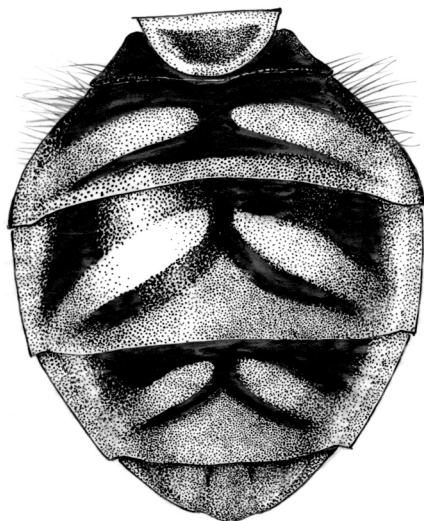


图 17 弧缘长角蚜蝇 *Chrysotoxum convexum* Brunetti ♂  
腹部 (背面观) (abdomen in dorsal view)

#### (10) 突额长角蚜蝇 *Chrysotoxum coreanum* Shiraki, 1930

*Chrysotoxum coreanum* Shiraki, 1930: 32; Peck, 1988: 58; Huang, 1992: 1140; Huang *et al.*, 1996: 123.

体长 16-20mm。

**雄性** 头顶和额亮黑色, 额突明显, 被黑色长密毛; 颜宽大于头宽的 1/3, 黄至棕黄色, 覆黄色粉被, 正中具宽的黑色纵条, 约为颜宽的 2/5; 颊黑色; 后头狭, 覆白色粉被和黄毛, 顶部被较长的黑毛。复眼被褐色密毛。触角暗黑色, 毛同色, 第 3 节略小于基部两节之和; 芒明显长于触角第 3 节。中胸背板黑色, 毛棕色, 侧缘翅基部上方毛黑色, 背板正中具 1 对灰至灰黄色粉被短纵条, 该纵条达背板中部, 肩胛黄色, 背侧片及翅后胛具淡黄色斑; 小盾片污黄色或褐色, 有时正中稍带暗色, 基缘棕黄色, 毛大部黑色, 基部毛黄色; 侧板亮黑色, 毛棕色。腹部较狭长, 亮黑色; 第 2-4 背板中部各具 1 对黄色狭斑, 该斑不达背板侧缘和前、后缘直, 内端极接近, 内端前缘微突, 第 4 节黄斑内端前缘角形突出较明显; 第 3、4 背板后缘黄色, 正中缺凹明显, 侧缘不与黄斑相接, 第 4 背板黄色后缘较宽, 中部向前角形突出极明显, 几乎紧靠中部黄斑, 正中凹入深; 第 5 背板大部黄色, 仅前缘或前侧角黑色; 腹部侧缘黑色, 毛黄色或黑色。足黄色,

前足基节棕褐色，中、后足基节及转节黑褐至黑色，腿节棕色，末端黄色；足毛大部黄色，中足腿节后侧及后足腿节前侧毛黑色。翅狭长，稍带棕色，沿前缘褐色至黑色，前缘端部具褐斑。

**雌性** 头顶黑褐色；额棕色，裸，中部两侧覆黄白色粉斑，具 1 对白眼缘至额前部两侧的黑色纵条。

检查 1 号标本：

湖南(张家界森林公园，1984.VII.27，1 个)。

**分布** 湖南；原苏联(远东)，朝鲜。

**(11) 隐条长角蚜蝇 *Chrysotoxum draco* Shannon, 1926 (图 18, 图版 I : 7)**

*Chrysotoxum draco* Shannon, 1926: 15; Peck, 1988: 58; Huang, 1992: 1141; Huang *et al.*, 1996: 123.

**体长** 13-18mm。

**雄性** 头顶黑色，覆黄色粉被和黑短毛，单眼三角着生较前；额红黄至红褐色，毛同色，两侧密覆淡黄粉被；颜黄色，中纵条红黄至红褐色。复眼裸，两眼长距离相接。触角第 3 节明显长于基部两节之和，红褐色，第 3 节下侧红黄色；芒裸，红褐色，与触角等长。中胸背板黑色，略具光泽，正中具 1 对宽的灰白色粉被纵条，该纵条从背板前缘至后缘，背板两侧具宽的黄色侧条，侧条从肩胛至翅后胛，在中部盾沟之后有时中断；侧板红黄色，腹侧片下部黑色，侧板毛红黄色；小盾片红黄至红褐色，后缘黄色，毛黑褐色，有时前缘中部具狭的黄色横带。腹部宽卵形，黑色，第 3、4 节后侧角突出；第 1 节两前基角黄色，第 2-4 节具很宽的黄色弓形横带，带中部近背板前缘，两侧近背板后缘，带中央宽中断，各节背板后缘具很宽的三角形黄斑，黄斑顶端达背板中部，两侧与黄带平行，中部黑色部分呈“人”字形，背板侧缘红黄色；背被毛很短，黑色，各节基部毛黄色。足红黄色，前、后足跗节有时或多或少黑褐色。翅略呈黄色，翅痣黄色。

**雌性** 头顶和额黑褐色，额中部两侧具黄色粉斑。

共检查 126 号标本：

浙江(天目山，1934.V.12-1936.VI.11，29 个，1947.VIII.31-1957.VI.28，4 个)、湖北(兴山龙门河，1994.IX.12，1 个)、湖南(桑植天平山，1400m，1981.VIII.26-28，3 个，1988.VIII.12，1 个，大庸猪石头，360m，1988.VIII.20，1 个)、四川(峨眉山，550-2400m，1957.VI.22-IX.13，74 个，1800-2000m，1958.VIII.5-30，9 个，1000-1800m，1955.VI.24-26，3 个，1800-1900m，1963.VI.25，1 个)。

**分布** 浙江、湖北、湖南、四川。